



Der Rothirsch und andere Wildhuftiere im Toggenburger Wald

Zollikofen, 25. Januar 2024

Christof Gantner, Regionalförster

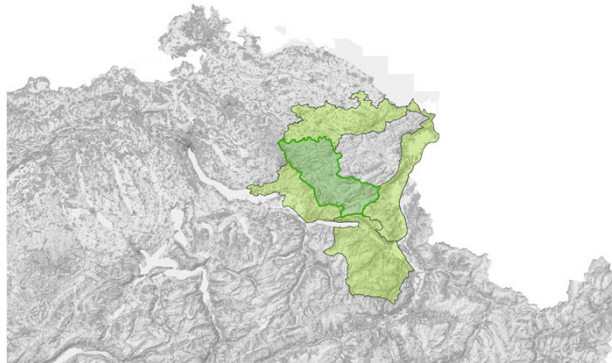
Inhalt

1. Wald im Toggenburg
2. Rothirsch und andere Wildhuftiere im Toggenburg
3. Einfluss von Wildhuftieren auf den Wald
4. Erfolgsfaktoren
5. Fazit



Waldregion 5 Toggenburg

- Voralpen und Alpen
- 550 bis 2'500 m ü.M.
- Niederschlagsreich
- Waldanteil: 33%
- 14'000 ha Wald
- 70% Privatwald
- 3'700 Waldeigentümer
- Landwirtschaftlich geprägt
- Starke Verzahnung zum Offenland



25. Januar 2024
Seite 3

Kanton St.Gallen
Waldregion 5 Toggenburg



Wald im Toggenburg

- Waldgesellschaften:
 - Wüchsige Buchenwälder
 - Steilhang Buchenwälder
 - Wüchsige Tannen-Buchenwälder
 - Tannen-Fichtenwälder auf sauren Böden
- Hauptbaumarten:
 - Fichte
 - Buche
 - Tanne
 - Bergahorn



25. Januar 2024
Seite 4

Kanton St.Gallen
Waldregion 5 Toggenburg



Wald im Toggenburg

- **Waldfunktionen:**
 - 66% Schutzwald
 - 6 Waldreservate, davon 2 für Auerwild
 - Erholung: Tourismusregion
 - Holznutzung: 95'000 fm

- **Stufige Waldbestände**

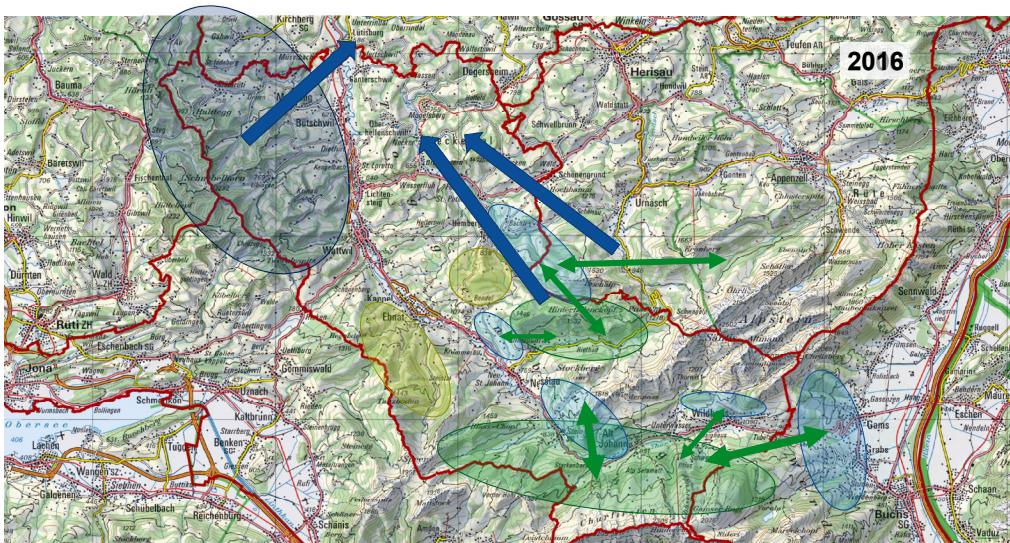


25. Januar 2024
Seite 5

Kanton St.Gallen
Waldregion 5 Toggenburg



Bestandesentwicklung Rothirsch

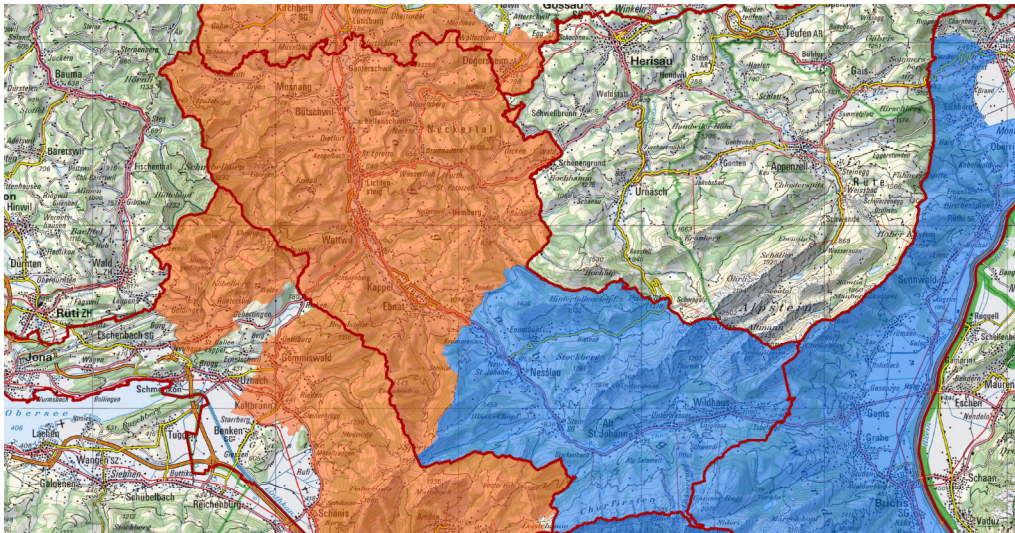


25. Januar 2024
Seite 6

Kanton St.Gallen
Waldregion 5 Toggenburg



Rothirschmanagement



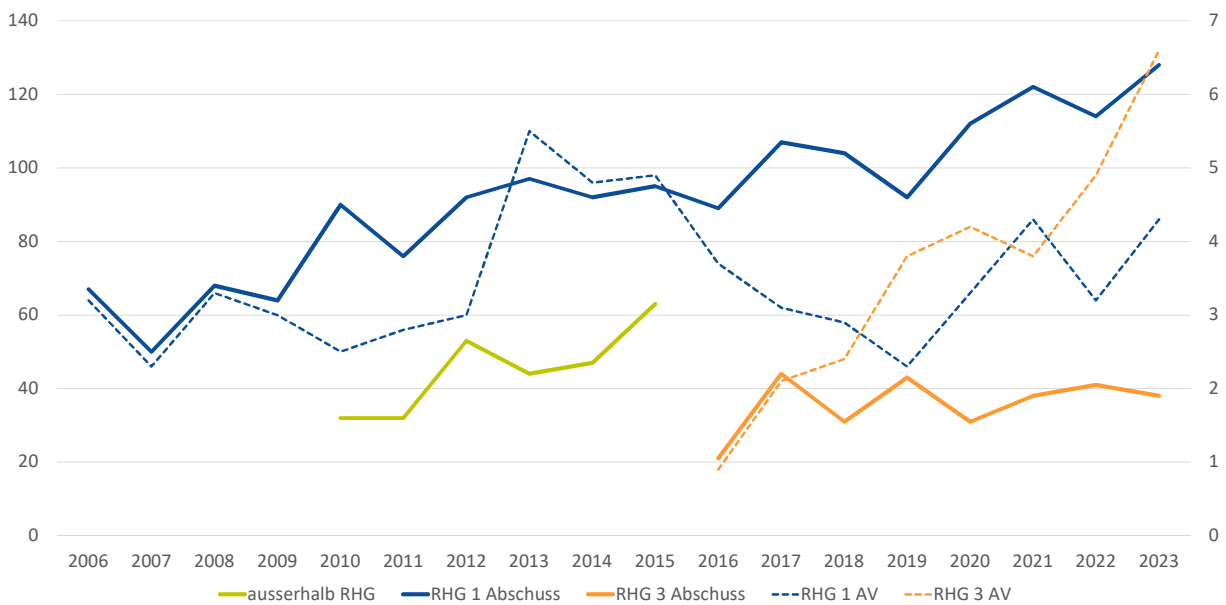
- RHG 1
- RHG 3

25. Januar 2024
Seite 7

Kanton St.Gallen
Waldregion 5 Toggenburg



Rothirschjagd im Toggenburg

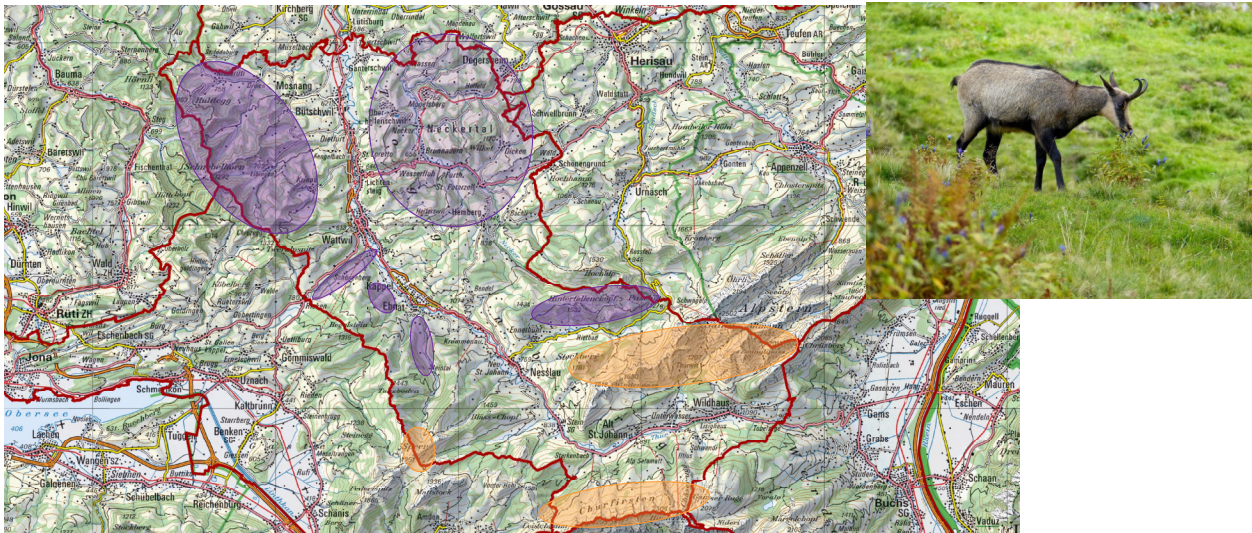


25. Januar 2024
Seite 8

Kanton St.Gallen
Waldregion 5 Toggenburg



Gamsbestände



25. Januar 2024
Seite 9

Kanton St.Gallen
Waldregion 5 Toggenburg



Waldgams

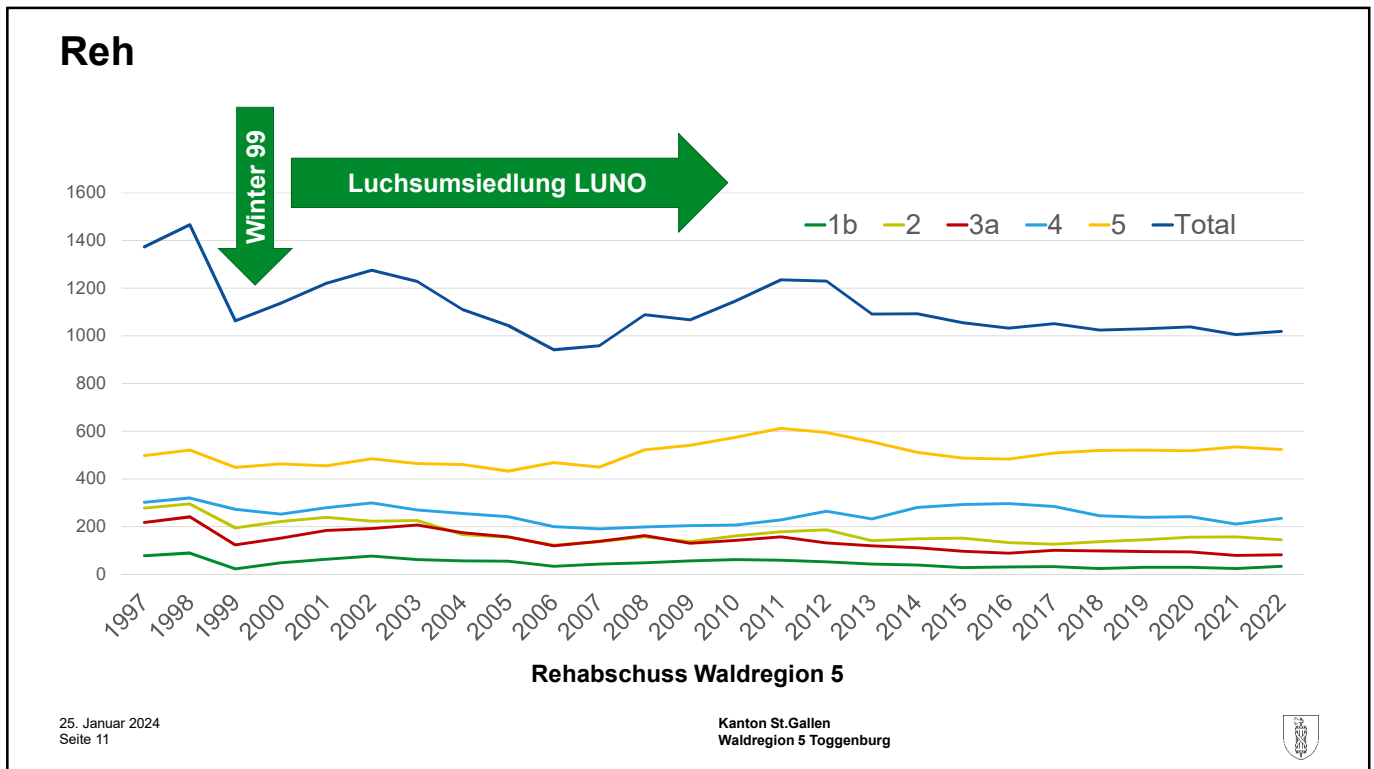
- Entwicklung:
 - Rückgang nach Luchsaussiedlung
 - Erholung der Bestände
 - Aktuell ansteigende Bestände vor allem in Bachtöblern
- Intensivierung der Bejagung in Waldgebiet
- 50% Gamsabschuss im Waldgebiet



25. Januar 2024
Seite 10

Kanton St.Gallen
Waldregion 5 Toggenburg



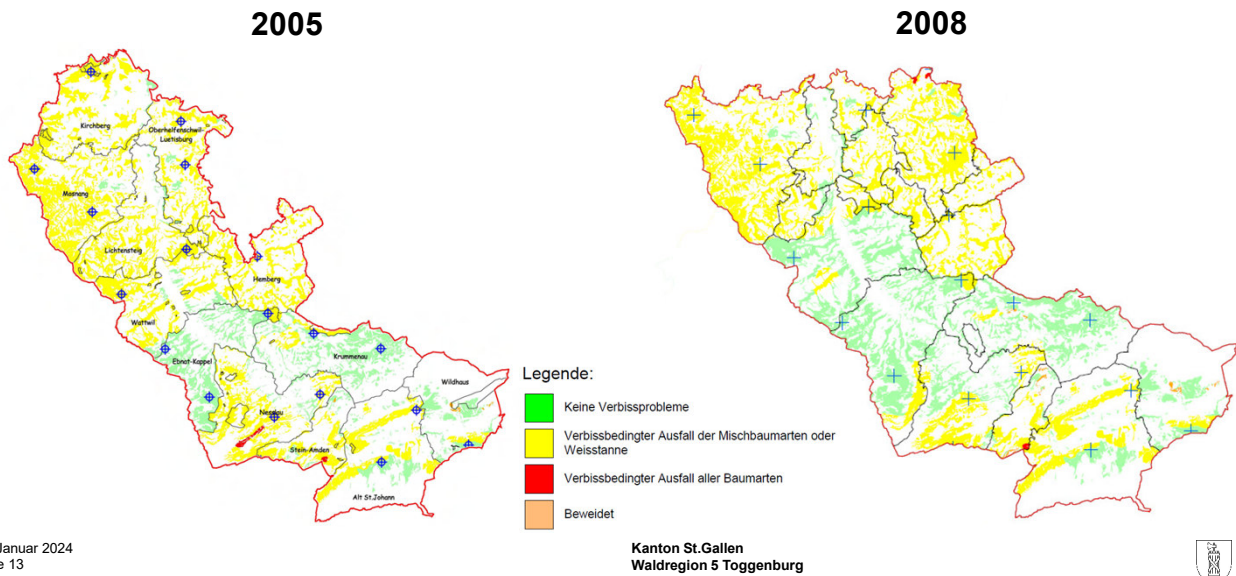


Wildeinfluss auf den Wald

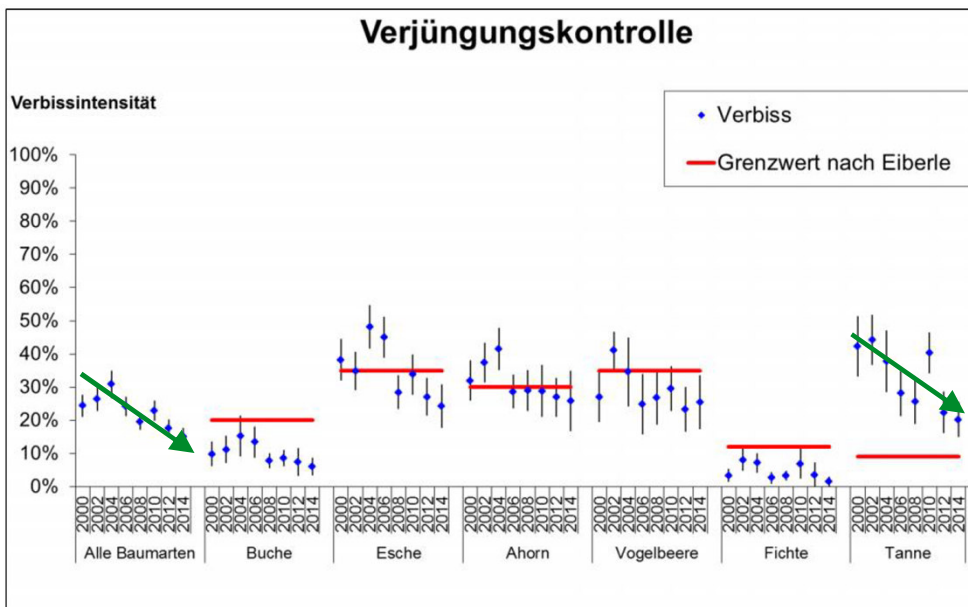
- Verbiss hat sich seit 2000 reduziert
- Auf tiefem Niveau eingependelt
- Weisstanne verjüngt sich grossflächig ohne Schutz
- Reh als Hauptverursacher
- Bergahorn stärker unter Druck → Ausbreitung Rothirsch?



Veränderung der Wildeinflusses



Verjüngungskontrolle auf Indikatorflächen 2000 - 2014



Schälung durch Rothirsch

- Sommerschälung an Eibe
- Alle Eibenbestände mit Rothirsch betroffen
- Totschälung kommt vor
- Ursache unbekannt
- Schälung an Fichten und Tannen stark abgenommen, nur noch sporadisch



Kanton St.Gallen
Waldregion 5 Toggenburg



25. Januar 2024
Seite 17

Folgen des Wildeinflusses

- Grossflächig ist Wildeinfluss kein Problem für die Waldverjüngung.
- Herausforderungen:
 - In Wintereinständen und Tobelwäldungen Verjüngung erschwert
 - Eibenbestände ohne Schutz gefährdet
 - Pflanzungen rothirschsicher schützen
- Wie sieht dies mit dem Klimawandel aus?



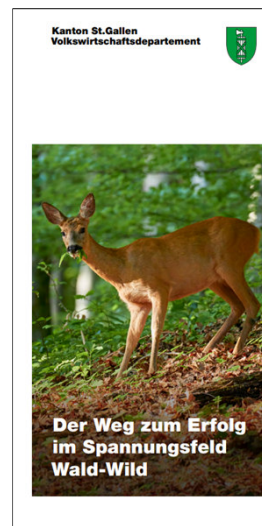
Kanton St.Gallen
Waldregion 5 Toggenburg



25. Januar 2024
Seite 18

Erfolgsfaktoren

- Kanton St.Gallen hat verschiedene Erfolgsfaktoren zusammengestellt.
- Gemeinsam Jagdverwaltung und Kantonsforstamt
- www.wwlk.sg.ch



25. Januar 2024
Seite 19

Kanton St.Gallen
Waldregion 5 Toggenburg



Erfolgsfaktor Zusammenarbeit

- Gemeinsame Begehungen im Feld
- Gemeinsam vor Ort konkrete Massnahmen festlegen, umsetzen und Resultate messen
- Fachliche Grundlagen verbessern und weiterentwickeln
- Dem Gesprächspartner zuhören, seine Anliegen anhören, verstehen wollen und akzeptieren.
- Wald-Wild-Lebensraumkommission



25. Januar 2024
Seite 20

Kanton St.Gallen
Waldregion 5 Toggenburg



Erfolgsfaktor Lebensraumpflege

- Wälder auflichten und verjüngen
- Waldränder pflegen
- Lichte Waldstrukturen schaffen
- Waldwiesen und –rieter erhalten und aufwerten
- Je grossflächiger desto wirksamer



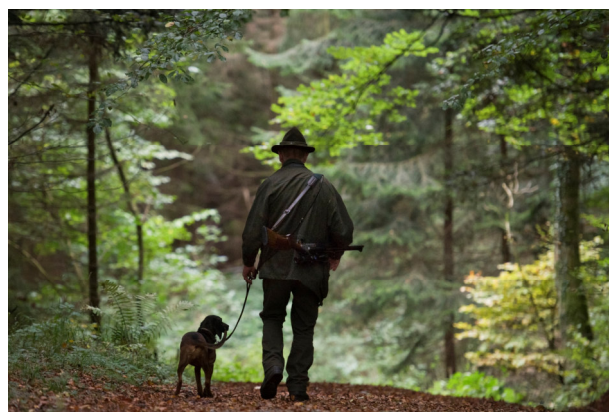
25. Januar 2024
Seite 21

Kanton St.Gallen
Waldregion 5 Toggenburg



Erfolgsfaktor Jagd

- Schwerpunktbejagung in Problemgebieten
- Forst unterstützt das Erstellen von jagdlicher Einrichtungen im Wald
- Abschuss weiblicher Tiere erhöht
- Befähigung Jäger durch Ausbildung
- Broschüre «Erfolgreich Rotwild bejagen»



25. Januar 2024
Seite 22

Kanton St.Gallen
Waldregion 5 Toggenburg



Broschüre «Erfolgreich Rotwild bejagen»

- Rotwild mit Jagdruhe lenken
- Jagddruck zeitlich und räumlich variieren
- Schiessfertigkeit verbessern
- Ansprechen von Kahlwild üben
- Jagdliche Einrichtungen unterhalten
- Revierübergreifende Jagden
- Laufende Aus- und Weiterbildung

<https://www.sg.ch/umwelt-natur/jagd-fischerei/jagd/strategische-jagdplanung.html>



25. Januar 2024
Seite 23

Kanton St.Gallen
Waldregion 5 Toggenburg



Erfolgsfaktor Naturereignisse

- Bringen grossflächig Licht auf den Boden
- Pionierbaumarten
- Mehr Äsung und Deckung
- Artenreichere Wälder
- Schadflächen jagdlich nutzen:
 - Jagdeinrichtungen
 - Bejagungsschwerpunkt



25. Januar 2024
Seite 24

Kanton St.Gallen
Waldregion 5 Toggenburg



Erfolgsfaktor Luchs

- Seit 2001 Bestand stetig angestiegen
- Fortpflanzung und Ausbreitung
- Deutliche Reduktion von Reh- und Waldgamsbestände feststellbar
- Verjüngung von Weisstanne und Bergahorn funktioniert seither viel besser



25. Januar 2024
Seite 25

Kanton St.Gallen
Waldregion 5 Toggenburg



Erfolgsfaktor Lebensraumbeurteilung

- Gutachterliche Einschätzung des Wildeinflusses auf die Waldverjüngung
- Alle 4 Jahre
- Durch den Revierförster mit Abgleich Wildhüter
- Forst und Jagdgesellschaft gemeinsam Probleme (Verjüngung, Jagd, Störung) diskutieren
- Massnahmen festlegen und umsetzen



25. Januar 2024
Seite 26

Kanton St.Gallen
Waldregion 5 Toggenburg



Fazit

- 3 Wildarten betrachten
- Wald-Wild-Situation hat sich verbessert
- Problemflächen wird es immer geben
- Gemeinsame Lösungen finden
- Jagd anpassen an neue Wildarten
- Was passiert mit dem Klimawandel?



25. Januar 2024
Seite 27

Kanton St.Gallen
Waldregion 5 Toggenburg



Vielen Dank für die Aufmerksamkeit

